

# DOMA MUZEJS BRĒMENĒ

---

*Īss muzeja gids  
viedtālruniem*



## IZCILĀKIE PIEMĒRI

---

- Vēsturiskas tekstīlijas (bīskapa galvas sega u.c.)
- Limožas (*Limoges*) zizlis
- Brēmene – “Ziemeļu Roma”
- Sabiedriska pienākums kā dzīva tradīcija
- Lūkasa Kranaha (*Lucas Cranach*) glezna “Sāpju vīrs”



# IEVADS

---

*Sirsnīgi gaidīti Doma muzejā!*



## IEVADS

---

Doma muzejs Brēmenē tika izveidots pēc lieliem restaurācijas darbiem 1970. gados, kad, veicot apjomīgus izrakumus, ieguva jaunas atziņas par Doma 1200 gadīgo vēsturi un atrada kapus no viduslaikiem ar vērtīgām apbedījumu piedevām. Piebūves no 14. un 15. gadsimta atvēlēja vajadzīgās telpas muzeja ierīkošanai.



## IEVADS

---

Šeit senāk, blakus kora daļai, bija tā saucamais vērtslietu kambaris, vai mantu velves ar tā laika Doma vērtslietām. Zem vērtslietu kambara atradās Marijas kapela (vēlā romāņu stilā ar freskām no agrā 15. gadsimta). Telpa tai blakus, rotāta dekoratīvā gotiskā stilā, kalpoja kā Doma bibliotēka. Pēc Reformācijas šīs telpas tika izlietotas profāniem mērķiem lai uzglabātu ogles un krītu. Sākot ar 1823. gadu te atradās tā saucamais “Svina pagrabs”. (Šodien tas atrodas zem kādreizējās krustejas ar ieeju no Doma ārpuses.) Ieteicams apskatīt!





# 1. TELPA

---

*Freskas*





## 1. TELPA

---

Ieejot Doma muzejā un paliekot stāvēt uz koka kājnieku tiltiņa, apmeklētājs redz kā pārsteigumu kādas apsīdes pusaplī veidotu pamatu. Tās tiešais pagarinājums pieslejas tālu uz austrumiem pabīdītai Doma austrumu kriptas ārsienai, kas būvēta bīskapa Adalberta laikā. (Redzami divi pusaplī veidoti un viens apaļš romāņu stila logs no 11. gadsimta otrās puses, daļēji restaurēti.)

## 1. TELPA

---

Tagad mēs atrodamies romāņu stila telpā no 13. gadsimta. Kad pēdējo reizi notika rekonstrukcija, gleznotās freskas tika atrastas zem vairākām netīrām apmetumu kārtām. Pēc atsegšanas, nostiprināšanas un restaurācijas ir saskatāmas četras bildes zem bagātīgas stīgu ornamentācijas un pievienotām eņģeļu galvām.







## 1. TELPA

---

Ieejas šķērssijā redzama Kristus kristības Jordānā; vidū, uz pretējās sienas, tikai fragmentos, zaldāti, kas strīdas par Kristus mēteli un Kristus noņemšana no krusta; uz šaurākās sienas attēlots Kristus ovāla oreola apņemts, norādot uz viņa dievišķīgo majestāti. Altāris atradās šeit, kādreizējā Marijas kapelā.



# 2. TELPA

*Reljefi un pilāru augšdaļas*





## 2. TELPA

---

Šeit ir izstādīti akmens fragmenti no Doma: agrā un vēlīna romāņu stila pilāru augšdaļas, pamatnes un ornamenti. Pārbūves gaitā 19. gadsimtā tie tika novākti un tagad šeit izstādīti. Lielā loga priekšā, otrā istabā, tiek uzrādīta 1200 gadīgā celtnes būvēšanas vēsture. Šī telpa, izrotāta ar sarkanām ķieģeļu līstēm, satur tikai dažas, tomēr skaistas skulptūru daļas, kuras eksistēja agrākos laikos. (No 1561. līdz 1638. gadam Doms bija slēgts un nolaists.)







## 2. TELPA

---

Īpašas ieverības cienīgi ir “Pēdējā Vakarēdiena” attēlojumi (no 15. gadsimta sākuma), reljefs ar ainām no svēto ārstu Kosmasa un Damiāna dzīvēm un apakšā, kāpņu priekšā, svētā Anna un Marija un Jēzus bērns (ap 1500. gadu).





# KĀPŅU TELPA

---

*Reljefi un ģerboņi*





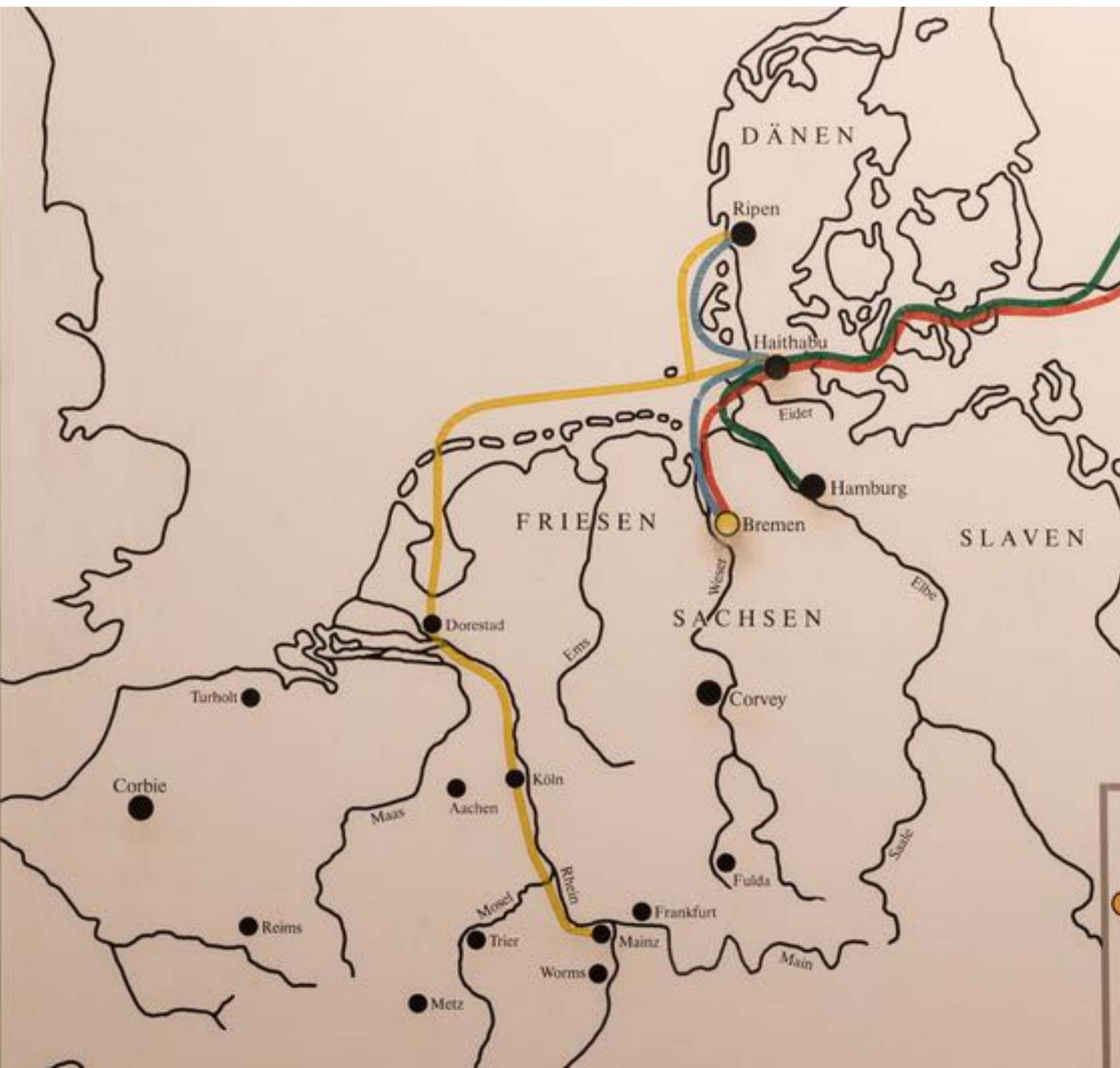
## KĀPŅU TELPA

---

Kāpnes ved uz Doma muzeja augšējām telpām. Apmeklētāji tiek uzaicināti apstāties uz kāpnēm un vērst skatu uz kāda senāka reljefa diviem fragmentiem: Samsons, kas saploša lauvu, un vilks Fenris. Abi fragmenti no 11. gadsimta otrās puses, domājams, nāk no Adalberta un Līmāra (Liemar) laikā plānotās Doma rietumu fasādes. Vitrīnē, pie kāpņu telpas sienas, redzami Doma garīdznieku kārtas piederīgo viduslaiku ģērboņi.

# 3. TELPA

*Sudrablietu telpa, „Ziemeļu Roma“*





### 3. TELPA – “ZIEMEĻU ROMA”

---

Pirmā stāva priekšējā telpa veltīta Brēmenes bīskapijas vēsturei un tās nozīmei no dibināšanas 787. gadā līdz sabrukumam 1648. gadā. Saprotams, ka bija iespējams uzrādīt tikai dažas izmeklētas tēmas, kā piemēram: Brēmenes bīskapi kā misionāri un svētie (Vilehāds [Willehad], Ansgars, Rimberts un Unnis [Unni]); Adalberts kā politiķis un arhibīskaps; Brēmene kā misionēšanas centrs Ziemeļeiropā (“Ziemeļu Roma”); agrā viduslaiku mūzika Brēmenē; Brēmenes bīskapu dokumenti un zīmogi; Doma draudzes vēsture pēc Reformācijas.

### 3. TELPA – SUDRABA

---

Apmeklētāja uzmanība tiek ātri vien pievērsta telpas vidū izstādītām sudrablietām. Šeit apskatāmi altāra piederumu paraugi sudrabā no 1400. līdz 1850. gadam.









# 4. TELPA

---

*Tekstīlijas 1 „Dārgumi“*





## 4. TELPA – VĒSTURISKAS TEKSTĪLIJAS

---

► Kolekcijas kulminācija novietota nākamajā telpā pa kreisi, pāris pakāpes zemāk. Telpa ir stipri aptumšota, jo šeit tiek uzglabāti gaismas necaurlaidošās vitrīnēs atradumi no sešiem bīskapu kapiem no 11. līdz 15. gadsimtam. Kāpņu priekšā, kas ved uz klimatizēto telpu, uzstādīts bīskapa tēls no koka no laika ap 1410. līdz 1420. gadam, kas uzrāda kā toreiz attiecīgi apģērbi tika valkāti.







## 4. TELPA – LIMOŽAS (LIMOGES) ZIZLIS

---

Starp daudziem dārgumiem īpaši jāizceļ bīskapa zizlis no Limožas (Limoges). Zižļa galā redzams eņģelis, kas ierodas pie Marijas lai tai pavēstītu, ka viņa taps grūta ar Dieva Dēlu. Ziemassvētku brīnums, kad Dievs kļūst cilvēks ir sācijas (13. gadsimta vidus no 18. kapa).







## 4. TELPA – VĒSTURISKAS TEKSTĪLIJAS

---

Tikpat iespaidīgs ir šeit izstādītās apģērba daļas. Atradumi no kapiem tika iztīrīti, konservēti un restaurēti Stokholmā (zviedru) valsts senlietu iestādes (Riksantikvarieämbetet) vēsturisko tekstīliju nodaļā. No bagātīgā dārgumu klāsta jāizceļ bīskapa galvas rota (mitra) no 13. gadsimta. Galvassegas aizmugurē redzami svētie Pēteris un Pāvils, priekšpusē reti sastopams debešķīga aizlūguma motīvs: Kristus kā pasaules tiesnesis starp Mariju un Jāni Kristītāju.











# STARPBŪVE

*Bērnu stūrītis, rokraksti*





## STARPBŪVE

---

1995. gada pavasarī Brēmenes Doma muzejs tika ievērojami paplašināts, kad tam pievienoja tos mākslas darbus, kas lielās restaurācijas laikā glabājās Doma noliktavā. Paplašinātajā muzejā nu bija jaunas telpas kur izstādīt lielāku skaitu tekstīļu, kuras atrada viduslaiku kapos un kas starplaikā bija atgriezušās no Stokholmas profesionāli konservētas.



## STARPBŪVE

---

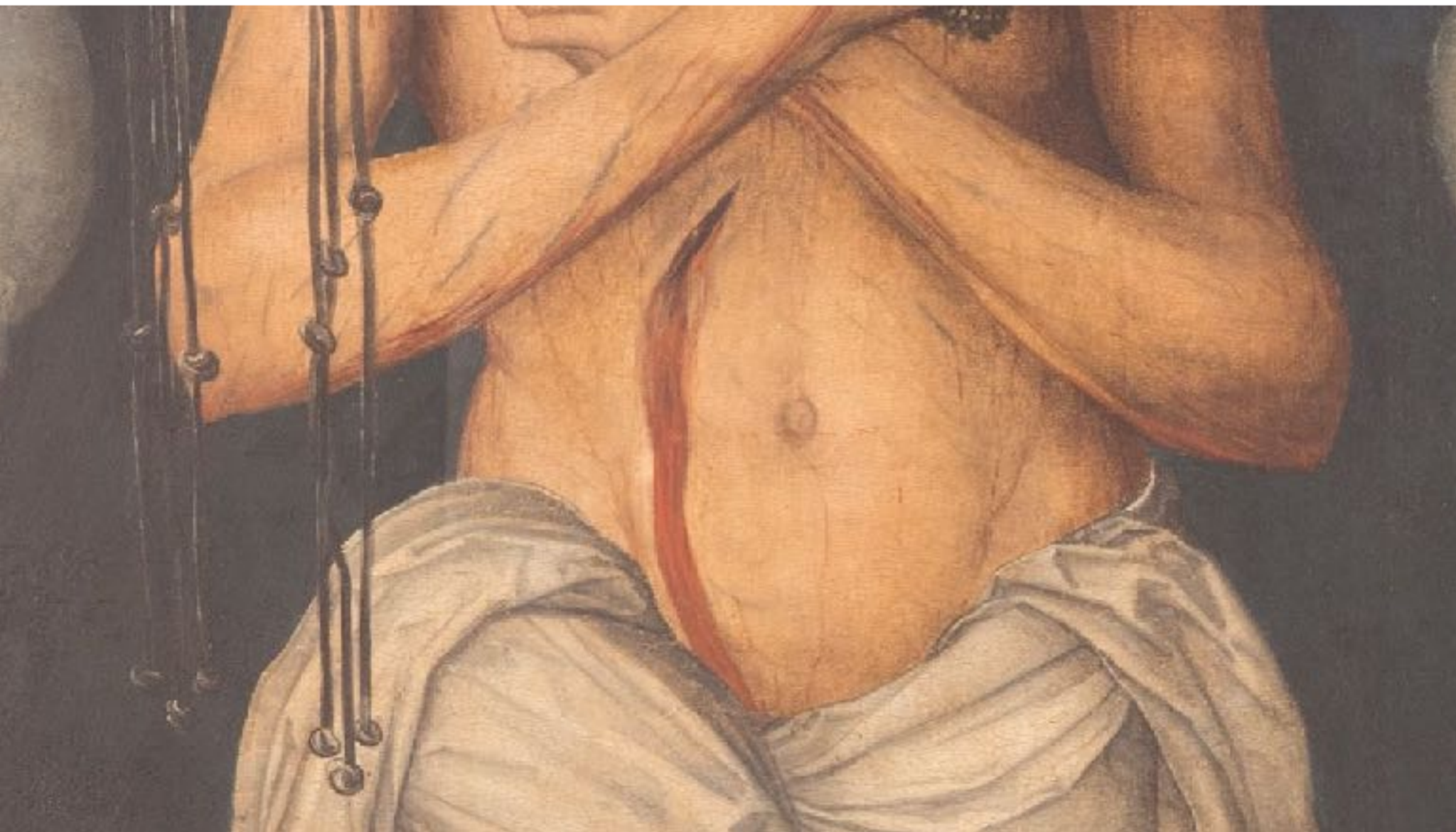
Pa mazām kāpnēm ejot, apmeklētāji atstāj telpu ar sudrablietām un ieiet jaunajās telpās. Pirmais izpētes objekts ir skaista veca dzelzs lāde, kura šodien kalpo kā ziedojumu kaste. Ja apmeklētājs pagriežas pa labi, tad apgaismotā siena ar bildēm pievērš viņa uzmanību viduslaiku rokrakstiem. Fotogrāfijas dod labu pārskatu par Doma bibliotēkas kādreizējiem krājumiem, par izkrāsotiem rokrakstiem uz pergamenta no 11. līdz 15. gadsimtam.





# 6. I. TELPA

*Lūkasa Kranaha glezna „Sāpju vīrs“*





Pirmā bilde, kas šajās telpās apmeklētājam duras acīs, ir Lūkasa Kranaha (Lucas Cranach) glezna “Sāpju vīrs” no apmēram 1537. gada. Gleznā attēlots krustā sistais un augšāmcēlušais Jēzus Kristus ar redzamām brūcēm. Šādai gleznu tematikai var izsekot līdz pat vēlām viduslaikiem. Vēsturiski altāra piederumi un dziesmu grāmatas, svētā Jāņa katoļu draudzes aizdevumi, novietoti tumši krāsotā vitrīnē pie sienas blakus Kranaha gleznai. Tā tiek skaidri uzrādīts muzeja ekumeniskais raksturs.





# 5. TELPA

*Ciešanu stāsti*





## 5. TELPA

---

Kādā mazā istabā, aiz Kranaha gleznas, atrodas vēl citas gleznas, kas attēlo Kristus šaustīšanu un krusta nešanu. Šādu tēmu tēlojums laiku gaitā ir stipri mainījies. Šeit arī varat redzēt lielformāta gleznu, kas attēlo svētā Sebastiāna mocekļa nāvi.





# 6. II. TELPA

*Sabiedrīks pienākums kā dzīva tradīcija*





Brīvprātīgai veicināšanai Brēmenē ir sena tradīcija. Sānsienas vitrīnē ir dažādi aizdevumi no trim ļoti vecām Brēmenes kopībām: Sv. Pētera Doma diakonijas (dibināta 1638. gadā), Sv. Annas brālības (1327. gadā) un Sv. Jēkaba (Jacobus) brālības (dibināta jau 13. gadsimtā, lai atbalstītu svētceļniekus, kas devās svētceļojumā uz Santjago de Kompostela [Santiago de Compostela]). Izstādītie mākslas priekšmeti: Jēkaba statuja no koka un trauks, kur gatavoja un pasniedza vīnu ar garšvielām, liecina par šo savienību bagātām tradīcijām.







Paplašinātā muzeja dienvidus spārnā atrodas vēl viena lielformāta glezna ar nosaukumu “Nodevu grasis”. Šī glezna ir kopija no slavenā flāmu gleznotāja P. P. Rūbensa (P. P. Rubens, 1577-1640) darba ar tādu pašu nosaukumu. Oriģināls atrodas Sanfrancisko (San Francisco), vēl kāda kopija Lūvrā (Louvre). Salīdzinot ar abām minētām gleznām, Brēmenes variants ir kā spoguļa attēls, acīmredzot izgatavots pēc kādas gravīras parauga.





# 7. TELPA

---

*Apustuļi, kapa plāksne*





## 7. TELPA – APUSTUĻI

---

Pieci koka altāra tēli, kas kādreiz atradās uz Doma galvenā altāra, bet šodien redzami mazā blakustelpā, tika izgatavoti 19. gadsimtā. Kā paraugs šīm smalki veidotām figūrām bija slavenais viduslaika Sebaldušs kops Nirnbergā (Nürnberg). Attēloti ir apustuļi Pāvils, Toms, Jānis un Matejs, kuriem pievienojas Sv. Pēteris, katedrāles svētais aizstāvis.



## 7. TELPA – RODES KAPA PLĀKSNE

---

No Brēmenes gleznotāja Artura Fitgera (Arthur Fitger) redzamas divas skices ar nosaukumu “Kristus apraudāšana” un “Trīs svēto ķēniņu pielūgšana”. Pabeigtās gleznas var apskatīt pašā Domā, kādā sāna kapelā. Blakus skicēm novietota misiņa plāksne no 1477. gadā mirušā Doma prāvesta Jāņa Rodes (Johann Rode) uzrāda viduslaiku daiļamatnieku lielās spējas. Ar plāksnes palīdzību var labi aptvert garīdznieku apģērbu viduslaikos, jo mirušais priesteris apglabāts pilnā ornātā, kā to pieprasīja tā laika tradīcijas.



# 8. TELPA

---

*Tekstīlijas 2*



“

„Visuvarenais  
sultāns“

*- apmales rotājums,  
dalmatika, 13. gadsimts*



## 8. TELPA – VĒSTURISKAS TEKSTĪLIJAS

---

Paturot šo mākslas darbu prātā, apmeklētājs ieiet nākošajā, īpaši ievērojamā telpā, kas veltīta tekstīlijām. Šajā telpā, kas ir vāji apgaismota un klimatizēta, jūtīgo eksponātu dēļ, ir izstādīti atradumi no 7. kapa divās vitrīnēs. Arhibīskaps bija iegērbts trīs lielos tērpos: apakšā tunika, tad dalmatika un visupēc kāzula.



## 8. TELPA – VĒSTURISKAS TEKSTĪLIJAS

---

It sevišķi jāievēro dalmatika, jo tā uzrāda apmeklētājam viscaur brīnišķīgu stādu ornamentu rakstu. Apmales rotājumā ir ieausti vārdi “visuvarenais sultāns” arābu rakstā. Pēc Stokholmas tekstīļu darbnīcas atzinuma, šī dalmatika tika izgatavota 13. gadsimtā mauriskajā Spānijā. Tās atrašanās Brēmenē pierāda Brēmenes arhidiecēzes nozīmi.







Bez lielajiem tērpiem vitrīnēs atrodas dažādi mazi eksponāti: blakus kāzulai bīskapa galvas rota (Mitra) no dzeltenīga zīda, pa kreisi no dalmatikas kādas albes divas sprādzes. (Pati albe, no balta lina, gan nav saglabājusies.) Uz sprādzēm redzami greznojumi – divgalvju ērgļi, gazeles, piekūni un palmu zari. Virs divgalvju ērgļiem lente, uz kuras arī uzraksts arābu valodā: “Panākumi nāks no Dieva”.



Virs abām sprādzēm novietoti dažī mazāki atradumi un tekstīlijas no kapiem: divi astoņstrūraini izšuvumi zīdā, domāti cimdiem ar Sv. Jēra motīvu vidū, divas cimdu aproces, tāpat ar izšuvumiem izdaiļotas, daļas no līķauta krusta, kāda vienkārša taftas etvija, kur ielikt svina plāksnīti ar mirušā vārdu (diemžēl pazudusi) un divas bronzas jostas sprādzes. Atvilknēs lietpratīgi tiek uzglabātas konservētas tekstīlijas pētniecības nolūkiem un speciālām izstādēm.



## 6. III. TELPA – “VĀCU REKVIEMS”

---

Atstājot “jaunās telpas”, apmeklētājam jāuzmet skats sienai ar fotogrāfijām. Tur redzami oriģinālie raksti un fotogrāfijas no Johanesa Brāmsa (Johannes Brahms) “Vācu rekviems” (Ein deutsches Requiem) pirmuzveduma Brēmenes Domā 1868. gadā.





Konzertarrangement: J. W. Haake, Oberstraße 22-24



## Karsfreitagskonzert des Domchors

am  
20. März 1906, abends 6 $\frac{1}{2}$  Uhr, in der St. Petri-Domkirche

Leitung: Professor Eduard Nöpler

Bach: Kantate „Herr, wie du willst“  
Brahms: Ein deutsches Requiem

Sopran: Elise Schumann (Sopran) aus Gelsenkirchen  
Bariton: Gerhard Güth (Bariton) aus Köln  
Chor: Der Domchor  
Orchester: Verklärtes Sinfonie-Orchester  
Dirigent: Wilhelm Löss  
Leitende: Hermann Sechen





# MUMS VAJADZĪGS JŪSU ATBALSTS!

*Jūs varat Jūsu ziedojumu  
vienkārši un droši nokārtot  
ar Jūsu viedtālruni.*

<http://twn.gl/bd>



**DOM  
MUSEUM  
BREMEN**